

### 1 - Fichiers PDF

De préférence du PDF/X, les variantes X1, X3 et X4 sont supportées.  
PDF/X-1a:2001 • PDF/X-3:2002 • PDF/X-4:2007

- Fournir des fichiers PDF centrés avec repères et fonds perdus (schéma ci contre)
- Incorporer toutes les polices à la création du PDF et résolution d'images 300 DPI
- Ne pas verrouiller le fichier



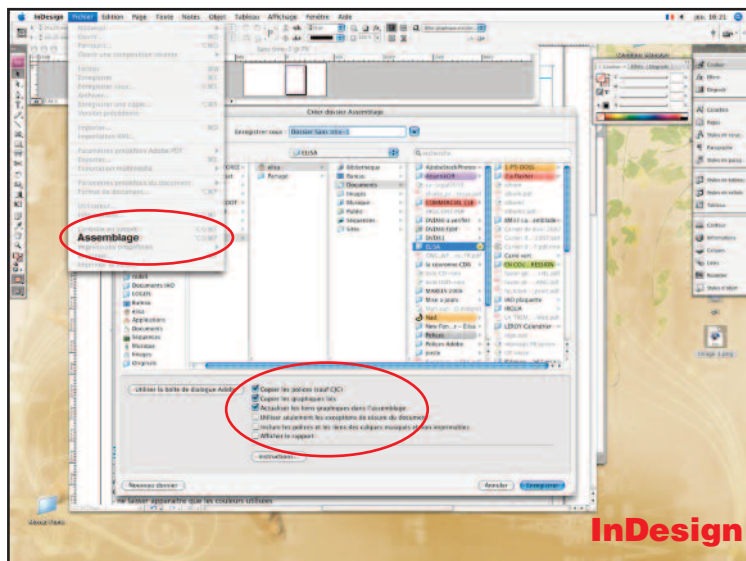
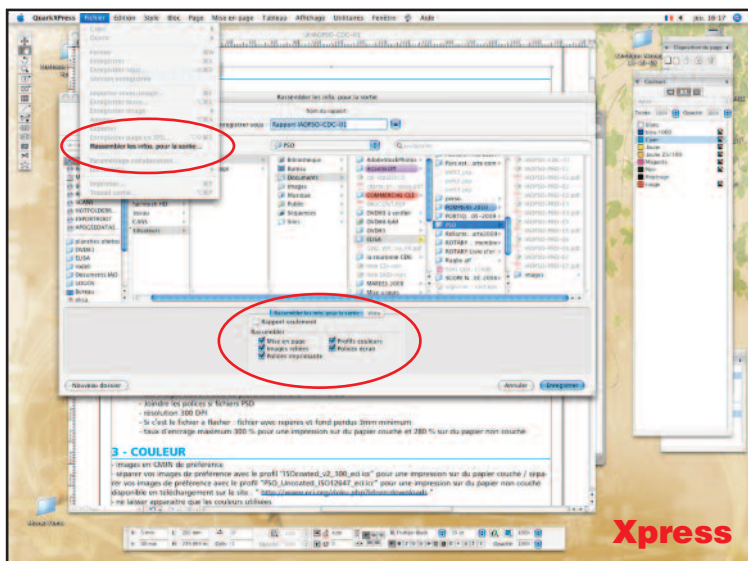
### 2 - Fichiers NATIF

#### • LOGICIELS UTILISÉS

- XPress 7, Illustrator CS3, Photoshop CS3, InDesign CS3
- Word, Excel : nécessite un travail supplémentaire de notre service pré-press

#### • ÉLÉMENTS À JOINDRE

- Rassembler les infos pour la sortie : polices, imports, instructions, ...  
XPress : menu Fichier / Rassembler les infos pour la sortie  
InDesign : menu Fichier / Assemblage



#### • Maquette (XPress 7 / InDesign CS3)

- Faire le fichier au format fini du document
- Respecter l'ordre des pages (ne pas les imposer, ne pas faire d'amalgame)
- Fond perdu (débord) de 3mm minimum autour des pages

#### • Vectoriel (Illustrator CS3)

- Faire le fichier au format fini du document
- Fond perdu (débord) de 3mm minimum autour des pages
- Vectoriser les polices (sinon les joindre dans un dossier).
- Incorporer les images liées.
- Fournir une forme de découpe en PANTONE et en surimpression sur un calque séparé

- **Image (Photoshop CS3)**

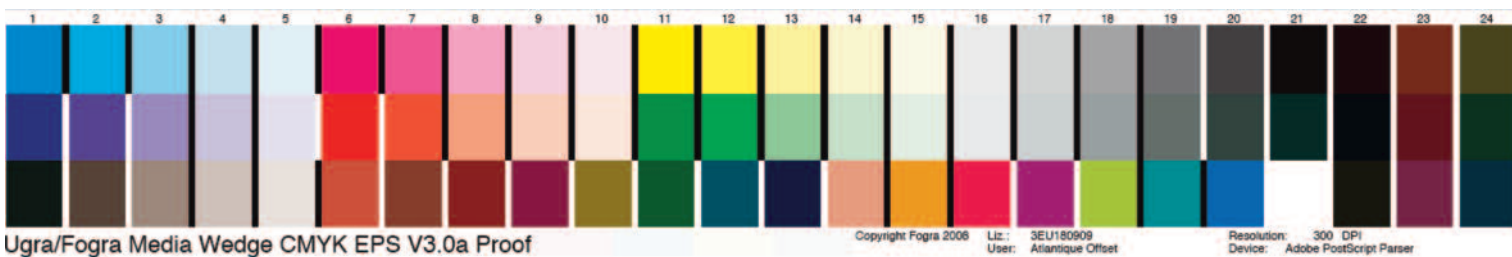
- Les images doivent être de préférence en EPS - TIFF - JPEG
- Joindre les polices si fichiers PSD
- Résolution 300 DPI
- Si c'est le fichier à flasher : fichier avec repères et fond perdus 3mm minimum
- Taux d'encre maximum 300 % pour une impression sur du papier couché et 280 % sur du papier non couché

### 3 - COULEUR

- Images en CMJN de préférence
- Séparer vos images de préférence avec les profils fournis par l'ECI (European Color Initiative) :
  - ISOcoated\_v2\_300\_eci.icc : pour une impression sur du papier couché
  - PSO\_Uncoated\_ISO12647\_eci.icc : pour une impression sur du papier non couchéCes profils sont disponibles en téléchargement sur le site :  
" <http://www.eci.org/doku.php?id=en:downloads> "  
(Consultez notre Document Technique 09 pour le téléchargement et l'installation)
- Ne laisser apparaître que les couleurs utilisées
- Noir de soutien : C30 - M30 - J30 - N100
- Texte noir 100% uniquement
- Vérifier la surimpression : texte noir en surimpression - texte blanc en réserve / défonce

### 4 - EPREUVES

- Si une épreuve BAT est fournie il est indispensable d'avoir la gamme des medias Ugra-Fogra ou mediawedge (voir ci-dessous)  
A réception de l'épreuve, nous procéderons à un lecture de la gamme pour vérification, si un écart est constaté, nous sortirons une nouvelle épreuve dans nos ateliers.



- Si une épreuve couleur non certifiée est fournie : nous ne garantissons par le résultat à l'impression, nous vous conseillons de faire une nouvelle sortie avec la gamme des médias.

- Si aucune épreuve n'est fournie : tous les tirages réalisés à l'imprimerie Atlantique Offset sont en conformité avec la certification PSO selon la norme ISO 12647-2.

### 5 - RÉCEPTION DES FICHIERS

- par e-mail : [iaopao@free.fr](mailto:iaopao@free.fr) (maximum 8Mo)
- sur notre serveur FTP : <ftp://62.147.165.109>

User ou utilisateur : iao - Mot de passe : atlantique

*créez un dossier à votre nom et glissez vos fichiers, prévenez nous par mail quand la copie est terminée*  
(Consultez notre Document Technique 10 pour la copie sur le serveur ftp)

- sur support informatique : CD, DVD, clé USB...

**Pour toute demande technique complémentaire sur vos fichiers  
vous pouvez contacter Elisa ou Peggy au service PAO  
Téléphone : 05 46 36 00 18 ou E-mail : [iaopao@free.fr](mailto:iaopao@free.fr)**